



# Protocolo de Atendimento a Pacientes com Cefaléia na Unidade de Emergência

## 1- Introdução:

De todos os estados dolorosos que atingem os seres humanos a cefaléia é sem dúvida uma das queixas mais comuns nas unidades de emergência. A cefaléia pode estar associada a diversas condições, como trauma de crânio, intoxicação alcoólica, depressão, tumor cerebral ou representar uma cefaléia primária como a enxaqueca, havendo estimativas de que 90% dos homens e 95% das mulheres tenham cefaléias por ano. Estima-se que a cefaléia seria responsável por 1% a 16% de todas as visitas nas unidades de emergência. Em um estudo recente, do Serviço de Neurologia do Hospital São Rafael, onde foram selecionados randomicamente 1.200 fichas de pacientes com idade > 13 anos, atendidos na Unidade de Emergência durante o ano de 1996 (100/mês), mostrou a alta freqüência de cefaléia nesta unidade de Salvador (10,9%).

Determinar características da dor deve ser prioridade na anamnese dirigida, assim como obter informações sobre fenômenos premonitórios, padrão de início, localização, duração, intensidade, irradiação, freqüência, sintomas associados, tipo de dor assim como fatores agravantes e de alívio, medicamentos já utilizados e seu padrão de consumo. Os demais elementos da anamnese também são importantes, como o interrogatório sistemático e os antecedentes. O exame físico e o neurológico podem confirmar o diagnóstico sugerido pela anamnese.

Existe uma classificação atual elaborada em 1988 pela Sociedade Internacional de Cefaléia que é abrangente, porém, ainda necessita de ajustes. A cefaléia pode estar na dependência de uma patologia orgânica intracraniana ou extracraniana, ou de uma doença sistêmica. Nesses casos, ela pode ser o primeiro sintoma e único por um certo intervalo de tempo e que se pode chamar de cefaléia sintomática. As cefaléias sintomáticas de doença primariamente neurológica são, habitualmente, de instalação aguda (hemorragias cerebrais e meníngeas, meningites e meningoencefalites) ou subaguda (abscessos cerebrais) e freqüentemente estão associadas com vômitos e febre. Podem, contudo, ter um início insidioso, com aumento progressivo da intensidade da dor, o que é característico das neoplasias intracranianas.

Freqüentemente, a dor de cabeça decorre de mecanismos fisiopatogênicos nem sempre totalmente elucidados e que são desencadeados por fatores variados, às vezes múltiplos ou desconhecidos pelos pacientes. Nesses casos a dor de cabeça é a queixa principal, constituindo-se na própria doença. É o caso da enxaqueca, da cefaléia tensional e da cefaléia em salvas que tem características próprias.

Em crianças e adolescentes, o início abrupto de cefaléia severa é freqüentemente causada por infecção do trato respiratório superior ou por enxaqueca. Atenção especial deve ser dada em crianças com dor em região occipital. Tumores cerebrais e hemorragia intracraniana são raros em crianças e quando presentes são acompanhados de múltiplos sinais neurológicos.

Considerando sua elevada prevalência, poucos estudos foram conduzidos no Brasil, em particular no que diz respeito ao tratamento da cefaléia em emergências. Em nosso meio, boa parte dos hospitais públicos não conta com medicações específicas para o tratamento da crise enxaquecosa, como compostos ergotamínicos ou triptanos. Usam-se, em geral, analgésicos e antiinflamatórios não hormonais parenterais. Por outro lado, drogas de uso freqüente em nosso meio, tal como a Dipirona, não são rotineiramente utilizadas em outros países. Pelo fato da Dipirona não ser droga aprovada pelo FDA e os hospitais da América do Norte e Europa dispõem de drogas específicas para o tratamento das cefaléias primárias, praticamente não existem estudos sobre a eficácia dessa droga nesses países. No entanto, estudos retrospectivos no Brasil demonstram que a Dipirona promoveu alívio da dor em cerca de 80% dos casos em que foi utilizada. É, portanto, droga barata, eficaz e, a nosso ver, segura, sendo necessários estudos duplo-cegos, randomizados, adotando os critérios de melhora dos sintomas mais utilizados em pesquisas atualmente, para avaliação de seu real papel no tratamento das cefaléias agudas.



A associação Diclofenaco e Dipirona não conferiu eficácia adicional à Dipirona isoladamente. O Diclofenaco foi a segunda droga mais utilizada. Apresentou sua maior eficácia nos casos de cefaléia tensional em um estudo recente realizado no Brasil. Antieméticos parecem aumentar a eficácia analgésica, além de diminuir a morbidade causada por náuseas e vômitos. A Clorpromazina foi utilizada na maior parte das vezes em que os sintomas não cederam com outras drogas, tendo sido segura e eficaz nesses casos. Assim tais drogas apresentam perfis semelhantes em eficácia e custo, que justificam estudos mais aprofundados.

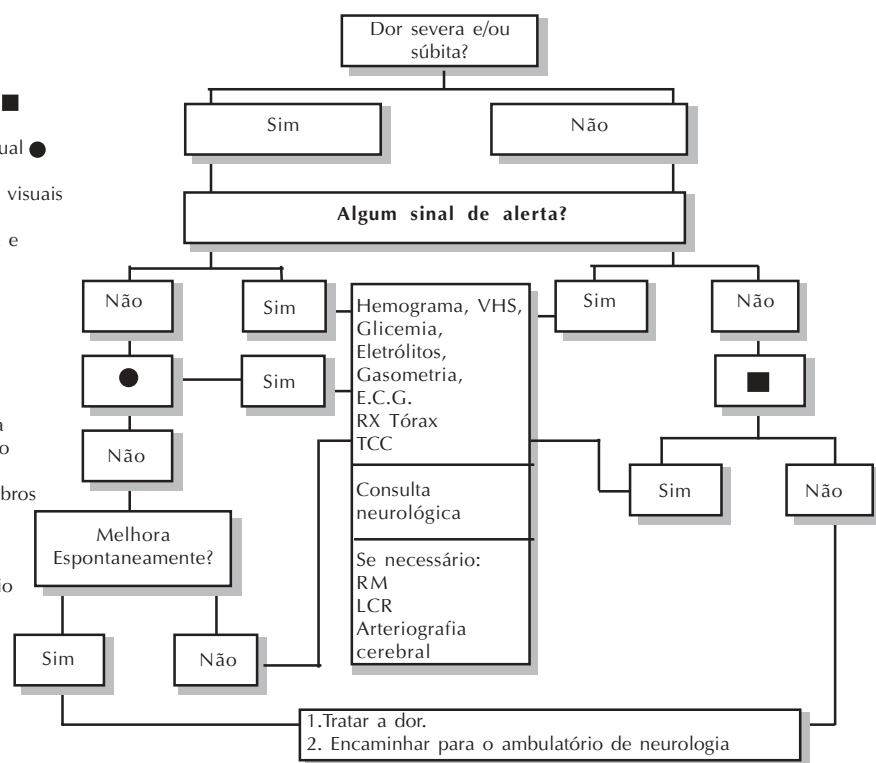
### ANAMNESE (sinais de alerta)

Dor de início após 50 anos  
 Instalação súbita  
 Piora progressiva (duração, frequência e/ou intensidade) ■  
 Piora com tosse, esforço excessivo e/ou atividade sexual ●  
 Confusão mental  
 Perda de memória, distúrbios visuais  
 Tontura intensa, vômitos  
 Dist. da coordenação motora e do equilíbrio

### EXAME FÍSICO

Hipertensão e febre  
 Alteração de consciência S.I.M.  
 F.O.: papiledema, hemorragia Anisocoria e/ou pupilas pouco reativas, queda da pálpebra.  
 Hipoestesia em face ou membros  
 Fraqueza muscular  
 Assimetria de ROT  
 Resposta plantar anormal  
 Incoordenação e desequilíbrio  
 Alteração do pulso carotídeo

## Queixa de Cefaléia



### Obs.:

- Se o neurologista for disponível na emergência, deve fazer o primeiro atendimento. Em torno de 90% das cefaléias na unidade de emergência têm causa neurológica.
- Internação: para cefaléias secundárias de causa neurológica e para as seguintes primárias 1- Estado de Mal Enxaquecoso e 2- "Enxaqueca transformada"/cefaléia crônica diária.

### Tratamento (sugestão do autor)

Cateter Heparinizado ou  
 Infusão Venosa (a critério do plantonista)  
 Dipirona 2ml + Glicose 25% 8ml, lentamente  
 Metoclopramida 1 ampola EV  
 AINH - EV

Obs.: \*nos casos de migrânea (enxaqueca) utilize, se possível, um triptano.

R.O.T. = Reflexos osteotendinosos  
 S.I.M. = Sinais de irritação meníngea  
 F.O. = Fundo do olho  
 AINH = Antiinflamatório não hormonal  
 TCC = Tomografia computadorizada do crânio.  
 RM = Ressonância magnética