

**Femiane<sup>®</sup>**  
**gestodeno**  
**etinilestradiol**

Informação importante! Leia com atenção!

**Forma farmacêutica:**

drágea

**Apresentação:**

cartucho contendo 1 (3) envelope(s) contendo blíster(es)-calendário de 21 drágeas

**Uso Adulto**

**Composição:**

Cada drágea de Femiane<sup>®</sup> contém 0,075 mg de gestodeno e 0,02 mg de etinilestradiol.

Excipientes: lactose, amido, povidona, estearato de magnésio, sacarose, macrogol, carbonato de cálcio, talco, cera montanglicol

**Informações à paciente:**

**Antes de iniciar o uso de um medicamento, é importante ler as informações contidas na bula, verificar o prazo de validade, o conteúdo e a integridade da embalagem. Mantenha a bula do produto sempre em mãos para qualquer consulta que se faça necessária.**

**Leia com atenção o “Informativo Femiane<sup>®</sup> e a contracepção” (no verso da bula) antes de usar o produto, pois o mesmo contém informações sobre os**

**benefícios e os riscos associados ao uso dos contraceptivos orais. Você também encontrará informações sobre o uso adequado do contraceptivo e sobre a necessidade de consultar o seu médico regularmente. Converse com o seu médico para obter maiores esclarecimentos sobre a ação do produto e sua utilização.**

➤ **Cuidados de armazenamento**

O medicamento deve ser mantido em temperatura ambiente (entre 15°C e 30°C). Proteger da umidade.

➤ **Prazo de validade**

Ao adquirir o medicamento, confira sempre o prazo de validade indicado na embalagem externa.

**Nunca use medicamento com prazo de validade vencido.**

**Informações técnicas:**

**Características:**

➤ **Farmacodinâmica**

O efeito anticoncepcional dos contraceptivos orais combinados (COCs) baseia-se na interação de diversos fatores, sendo que os mais importantes são inibição da ovulação e alterações na secreção cervical. Além da ação contraceptiva, os COCs apresentam diversas propriedades positivas. O ciclo menstrual torna-se mais regular, a menstruação apresenta-se freqüentemente menos dolorosa e o sangramento menos intenso, o que, neste último caso, pode reduzir a ocorrência de deficiência de ferro. Além disso, há evidência da redução do risco de ocorrência de câncer de endométrio e de ovário. Os COCs de dose mais elevada (0,05 mg de etinilestradiol) também diminuem a incidência de cistos ovarianos, doença inflamatória pélvica, tumores fibrocísticos de mama e gravidez ectópica.

Ainda não existe confirmação de que isto também se aplique aos contraceptivos orais de dose mais baixa.

## ➤ **Farmacocinética**

### **- Gestodeno**

#### *Absorção:*

O gestodeno é rápida e completamente absorvido quando administrado por via oral. Picos de concentração sérica de aproximadamente 3,5 ng/ml são atingidos 1 hora após ingestão única de Femiane<sup>®</sup>. Sua biodisponibilidade é de aproximadamente 99%.

#### *Distribuição:*

O gestodeno liga-se à albumina sérica e à globulina de ligação aos hormônios sexuais (SHBG). Apenas 1,3% da concentração sérica total da substância está presente como esteróide livre, 69% ligam-se especificamente à SHBG. O aumento da SHBG induzido pelo etinilestradiol influencia a proporção de gestodeno ligado às proteínas séricas, promovendo aumento da fração ligada à SHBG e diminuição da fração ligada à albumina. O volume aparente de distribuição do gestodeno é de 0,7 l/kg.

#### *Metabolismo:*

O gestodeno é completamente metabolizado pelas vias conhecidas do metabolismo de esteróides. A taxa de depuração sérica do gestodeno é de 0,8 ml/min/kg. Não foi encontrada interação direta quando o gestodeno foi administrado concomitantemente com etinilestradiol.

#### *Eliminação:*

Os níveis séricos de gestodeno diminuem em 2 fases. A fase de disposição terminal é caracterizada por meia-vida de aproximadamente 12 horas. O gestodeno não é excretado na forma inalterada. Seus metabólitos são excretados pelas vias urinária e biliar na proporção de aproximadamente 6:4. A meia-vida de eliminação dos metabólitos é de aproximadamente 1 dia.

*Condições no estado de equilíbrio:*

A farmacocinética do gestodeno é influenciada pelos níveis de SHBG, os quais aumentam aproximadamente duas vezes quando o gestodeno é administrado concomitantemente com o etinilestradiol. Após a ingestão diária, os níveis séricos do gestodeno aumentam em aproximadamente quatro vezes, alcançando o estado de equilíbrio durante a segunda metade de um ciclo de utilização.

**- Etinilestradiol**

*Absorção:*

O etinilestradiol administrado por via oral é rápida e completamente absorvido. Picos de concentração sérica de aproximadamente 65 pg/ml são atingidos dentro de 1,7 horas. Durante absorção e metabolismo de primeira passagem, o etinilestradiol é metabolizado extensivamente, resultando em biodisponibilidade oral média de aproximadamente 45% com ampla variação interindividual de aproximadamente 20 – 65%.

*Distribuição:*

O etinilestradiol liga-se em grande proporção (aproximadamente 98%) e de forma inespecífica à albumina sérica e induz aumento nas concentrações séricas de SHBG. Foi determinado o volume aparente de distribuição de aproximadamente 2,8 – 8,6 l/kg.

*Metabolismo:*

O etinilestradiol está sujeito à conjugação pré-sistêmica tanto na mucosa do intestino delgado como no fígado. É metabolizado primariamente por hidroxilação aromática, com formação de diversos metabólitos hidroxilados e metilados que estão presentes nas formas livre e conjugada com glicuronídeos e sulfato. A taxa de depuração do etinilestradiol é de aproximadamente 2,3 - 7 ml/min/kg.

### *Eliminação:*

Os níveis séricos do etinilestradiol diminuem em 2 fases de disposição, caracterizadas por meias-vidas de aproximadamente 1 hora e 10 – 20 horas, respectivamente. O etinilestradiol não é excretado na forma inalterada. Seus metabólitos são excretados pelas vias urinária e biliar na proporção de 4:6. A meia-vida de eliminação dos metabólitos é de aproximadamente 1 dia.

### *Condições no estado de equilíbrio:*

Considerando a variação da meia-vida da fase de disposição terminal do soro e a ingestão diária, os níveis séricos de etinilestradiol no estado de equilíbrio são alcançados após aproximadamente uma semana.

### ➤ **Dados de segurança pré-clínica**

Os dados pré-clínicos obtidos através de estudos convencionais de toxicidade de dose repetida, genotoxicidade, potencial carcinogênico e toxicidade para a reprodução mostraram que não há risco especialmente relevante para humanos. No entanto, deve-se ter em mente que esteróides sexuais podem estimular o crescimento de tecidos e tumores dependentes de hormônio.

### ➤ **Resultados de eficácia**

Os COCs são utilizados para prevenir a gravidez. Quando usados corretamente, o índice de falha é de aproximadamente 1% ao ano. O índice de falha pode aumentar quando há esquecimento de tomada das drágeas ou quando estas são tomadas incorretamente, ou ainda em casos de vômitos dentro de 3 a 4 horas após a ingestão de uma drágea ou diarreia intensa, bem como interações medicamentosas.

### **Indicação:**

Femiane<sup>®</sup> é indicado para contracepção oral.

### **Contra-indicações:**

**Os contraceptivos orais combinados (COCs) não devem ser utilizados na presença das seguintes condições:**

- **presença ou história de processos trombóticos/tromboembólicos arteriais ou venosos como, por exemplo, trombose venosa profunda, embolia pulmonar, infarto do miocárdio; ou de acidente vascular cerebral;**
- **presença ou história de sintomas e/ou sinais prodrômicos de trombose (por exemplo, episódio isquêmico transitório, angina pectoris);**
- **história de enxaqueca com sintomas neurológicos focais;**
- **diabetes melitus com alterações vasculares;**
- **a presença de um fator de risco grave ou múltiplos fatores de risco para a trombose arterial ou venosa, também pode representar uma contra-indicação (veja item “Precauções e advertências”);**
- **presença ou história de pancreatite associada à hipertrigliceridemia grave;**
- **presença ou história de doença hepática grave, enquanto os valores da função hepática não retornarem ao normal;**
- **presença ou história de tumores hepáticos (benignos ou malignos);**
- **diagnóstico ou suspeita de neoplasias dependentes de esteróides sexuais (por exemplo, dos órgãos genitais ou das mamas);**
- **sangramento vaginal não-diagnosticado;**
- **suspeita ou diagnóstico de gravidez;**
- **hipersensibilidade às substâncias ativas ou a qualquer um dos componentes do produto.**

**Se qualquer uma das condições citadas anteriormente ocorrer pela primeira vez durante o uso de COCs, a sua utilização deve ser descontinuada imediatamente.**

#### **Precauções e advertências:**

***“Atenção: este medicamento contém açúcar, portanto, deve ser usado com cautela em portadores de diabetes.”***

Em caso de ocorrência de qualquer uma das condições ou fatores de risco mencionados a seguir, os benefícios da utilização de COCs devem ser avaliados frente aos possíveis riscos para cada paciente individualmente e discutidos com a mesma antes de optar pelo início de sua utilização. Em casos de agravamento, exacerbação ou aparecimento pela primeira vez de qualquer uma dessas condições ou fatores de risco, a paciente deve entrar em contato com seu médico. Nesses casos, a continuação do uso do produto deve ficar a critério médico.

➤ **Distúrbios circulatórios**

Estudos epidemiológicos sugerem associação entre a utilização de COCs e um aumento do risco de distúrbios tromboembólicos e trombóticos arteriais e venosos, como infarto do miocárdio, acidente vascular cerebral, trombose venosa profunda e embolia pulmonar. A ocorrência destes eventos é rara.

Durante o emprego de quaisquer COCs, pode ocorrer tromboembolismo venoso (TEV) que se manifesta como trombose venosa profunda e/ou embolia pulmonar. O risco de ocorrência de tromboembolismo venoso é mais elevado durante o primeiro ano de uso em usuárias de primeira vez de COC. A incidência aproximada de TEV em usuárias de contraceptivos orais contendo estrogênio em baixa dose (< 0,05 mg de etinilestradiol) é de até 4 por 10.000 usuárias ao ano. Em não-usuárias de COCs, esta incidência é de 0,5 a 3 por 10.000 mulheres ao ano. A incidência de TEV associada à gestação é de 6 por 10.000 gestantes ao ano.

Em casos extremamente raros, tem sido observada a ocorrência de trombose em outros vasos sangüíneos como, por exemplo, em veias e artérias hepáticas, mesentéricas, renais, cerebrais ou retinianas, em usuárias de COCs. Não há consenso sobre a associação da ocorrência destes eventos e o uso de COCs.

Sintomas de processos trombóticos/tromboembólicos arteriais ou venosos, ou de acidente vascular cerebral, podem incluir: dor e/ou inchaço unilateral em membro inferior; dor torácica aguda e intensa, com ou sem irradiação para o braço esquerdo; dispnéia aguda; tosse de início abrupto; cefaléia não-habitual, intensa e prolongada; perda repentina da visão, parcial ou total; diplopia; distorções na fala ou afasia; vertigem; colapso, com ou sem convulsão focal; fraqueza, diminuição da sensibilidade ou da força motora afetando, de forma repentina, um lado ou uma parte do corpo; distúrbios motores; abdome agudo.

O risco de processos trombóticos/tromboembólicos arteriais ou venosos, ou de acidente vascular cerebral, aumenta com os seguintes fatores: idade; tabagismo (com consumo elevado de cigarros e aumento da idade, o risco torna-se ainda maior, especialmente em mulheres com idade superior a 35 anos); história familiar positiva (isto é, tromboembolismo arterial ou venoso detectado em um(a) irmão(ã) ou em um dos progenitores em idade relativamente jovem) – se há suspeita de predisposição hereditária, a usuária deve ser encaminhada a um especialista antes de decidir pelo uso de qualquer COC; obesidade (índice de massa corpórea superior a 30 kg/m<sup>2</sup>); dislipoproteinemia; hipertensão; enxaqueca; valvopatia; fibrilação atrial; imobilização prolongada, cirurgia de grande porte, qualquer intervenção cirúrgica em membros inferiores ou trauma extenso. Nestes casos, é aconselhável descontinuar o uso do COC (em caso de cirurgia programada, é aconselhável descontinuar o uso do COC com, pelo menos, quatro semanas de antecedência) e não reiniciá-lo até, pelo menos, duas semanas após o restabelecimento.

Não há consenso quanto à possível influência de veias varicosas e de tromboflebite superficial na gênese do tromboembolismo venoso.

Deve-se considerar o aumento do risco de tromboembolismo no puerpério (veja item “Gravidez e lactação”).

Outras condições clínicas que também têm sido associadas aos eventos adversos circulatórios são: diabetes melitus, lupus eritematoso sistêmico,



síndrome hemolítico-urêmica, patologia intestinal inflamatória crônica (doença de Crohn ou colite ulcerativa) e anemia falciforme.

O aumento da frequência ou da intensidade de enxaquecas durante o uso de COCs pode ser motivo para a suspensão imediata do mesmo, dada a possibilidade deste quadro representar o início de um evento vascular cerebral. Os fatores bioquímicos que podem indicar predisposição hereditária ou adquirida para trombose arterial ou venosa incluem: resistência à proteína C ativada (PCA), hiper-homocisteinemia, deficiências de antitrombina III, de proteína C e de proteína S, anticorpos antifosfolipídios (anticorpos anticardiolipina, anticoagulante lúpico).

Na avaliação da relação risco-benefício, o médico deve considerar que o tratamento adequado de uma condição clínica pode reduzir o risco associado de trombose e que o risco associado à gestação é mais elevado do que aquele associado ao uso de COCs de baixa dose (< 0,05 mg de etinilestradiol).

#### ➤ Tumores

O fator de risco mais importante para o câncer cervical é a infecção persistente por HPV (papilomavírus humano). Alguns estudos epidemiológicos indicaram que o uso de COCs por período prolongado pode contribuir para este risco aumentado, mas continua existindo controvérsia sobre a extensão em que esta ocorrência possa ser atribuída aos efeitos concorrentes, por exemplo, da realização de citologia cervical e do comportamento sexual, incluindo a utilização de contraceptivos de barreira.

Uma meta-análise de 54 estudos epidemiológicos demonstrou que existe pequeno aumento do risco relativo (RR = 1,24) para câncer de mama diagnosticado em mulheres que estejam usando COCs. Este aumento desaparece gradualmente nos 10 anos subsequentes à suspensão do uso do COC. Uma vez que o câncer de mama é raro em mulheres com idade inferior a 40 anos, o aumento no número de diagnósticos de câncer de mama em usuárias atuais e recentes de COCs é pequeno, se comparado ao

risco total de câncer de mama. Estes estudos não fornecem evidências de causalidade. O padrão observado de aumento do risco pode ser devido ao diagnóstico precoce de câncer de mama em usuárias de COCs, aos efeitos biológicos dos COCs ou à combinação de ambos. Os casos de câncer de mama diagnosticados em usuárias de primeira vez de COCs tendem a ser clinicamente menos avançados do que os diagnosticados em mulheres que nunca utilizaram COCs.

Foram observados, em casos raros, tumores hepáticos benignos e, mais raramente, malignos em usuárias de COCs. Em casos isolados, estes tumores provocaram hemorragias intra-abdominais com risco de vida para a usuária. A possibilidade de tumor hepático deve ser considerada no diagnóstico diferencial de usuárias de COCs que apresentarem dor intensa em abdome superior, aumento do tamanho do fígado ou sinais de hemorragia intra-abdominal.

➤ **Outras condições**

Mulheres com hipertrigliceridemia, ou com história familiar da mesma, podem apresentar risco aumentado de desenvolver pancreatite durante o uso de COC. Embora tenham sido relatados discretos aumentos da pressão arterial em muitas usuárias de COCs, os casos de relevância clínica são raros. Entretanto, no caso de desenvolvimento e manutenção de hipertensão clinicamente significativa, é prudente que o médico descontinue o uso do produto e trate a hipertensão. Se for considerado apropriado, o uso do COC pode ser reiniciado, caso os níveis pressóricos se normalizem com o uso de terapia anti-hipertensiva.

Foi descrita a ocorrência ou agravamento das seguintes condições, tanto durante a gestação quanto durante o uso de COC, no entanto, a evidência de uma associação com o uso de COC é inconclusiva: icterícia e/ou prurido relacionados à colestase; formação de cálculos biliares; porfíria; lúpus eritematoso sistêmico; síndrome hemolítico-urêmica; coréia de Sydenham; herpes gestacional; perda da audição relacionada com a otosclerose. Em mulheres com angioedema hereditário, estrogênios exógenos podem

induzir ou intensificar os sintomas de angioedema. Os distúrbios agudos ou crônicos da função hepática podem requerer a descontinuação do uso de COC, até que os marcadores da função hepática retornem aos valores normais. A recorrência de icterícia colestática que tenha ocorrido pela primeira vez durante a gestação, ou durante o uso anterior de esteróides sexuais, requer a descontinuação do uso de COCs.

Embora os COCs possam exercer efeito sobre a resistência periférica à insulina e sobre a tolerância à glicose, não há qualquer evidência da necessidade de alteração do regime terapêutico em usuárias de COCs de baixa dose (< 0,05 mg de etinilestradiol) que sejam diabéticas. Entretanto, deve-se manter cuidadosa vigilância enquanto estas pacientes estiverem utilizando COCs.

O uso de COCs tem sido associado à doença de Crohn e a colite ulcerativa. Ocasionalmente, pode ocorrer cloasma, sobretudo em usuárias com história de cloasma gravídico. Mulheres predispostas ao desenvolvimento de cloasma devem evitar exposição ao sol ou à radiação ultravioleta enquanto estiverem usando COCs.

➤ **Consultas/exames médicos**

Antes de iniciar ou retomar o uso do COC, é necessário obter história clínica detalhada e realizar exame clínico completo, considerando os itens descritos em “Contra-indicações” e “Precauções e advertências”; estes acompanhamentos devem ser repetidos periodicamente durante o uso de COCs. A avaliação médica periódica é igualmente importante porque as contra-indicações (por exemplo, episódio isquêmico transitório, etc.) ou fatores de risco (por exemplo, história familiar de trombose arterial ou venosa) podem aparecer pela primeira vez durante a utilização do COC. A frequência e a natureza destas avaliações devem ser baseadas nas condutas médicas estabelecidas e adaptadas a cada usuária, mas devem, em geral, incluir atenção especial à pressão arterial, mamas, abdome e órgãos pélvicos, incluindo citologia cervical.

As usuárias devem ser informadas de que os contraceptivos orais não protegem contra infecções causadas pelo HIV (AIDS) e outras doenças sexualmente transmissíveis.

➤ **Redução da eficácia**

A eficácia dos COCs pode ser reduzida nos casos de esquecimento de tomada de drágeas, distúrbios gastrintestinais ou tratamento concomitante com outros medicamentos (veja itens “Posologia e Modo de Usar” e “Interações medicamentosas”).

➤ **Redução do controle do ciclo**

Como ocorre com todos os COCs, podem surgir sangramentos irregulares (gotejamento ou sangramento de escape), especialmente durante os primeiros meses de uso. Portanto, a avaliação de qualquer sangramento irregular somente será significativa após um intervalo de adaptação de cerca de três ciclos.

Se os sangramentos irregulares persistirem ou ocorrerem após ciclos anteriormente regulares, devem ser consideradas causas não-hormonais e, nestes casos, são indicados procedimentos diagnósticos apropriados para exclusão de neoplasia ou gestação. Estas medidas podem incluir a realização de curetagem.

É possível que em algumas usuárias não ocorra o sangramento por privação durante o intervalo de pausa. Se a usuária ingeriu as drágeas segundo as instruções descritas no item “Posologia e Modo de Usar”, é pouco provável que esteja grávida. Porém, se o COC não tiver sido ingerido corretamente no ciclo em que houve ausência de sangramento por privação, ou se não ocorrer sangramento por privação em dois ciclos consecutivos, deve-se excluir a possibilidade de gestação antes de continuar a utilização do COC.

➤ **Gravidez e lactação**

Femiane<sup>®</sup> é contra-indicado durante a gravidez. Caso a usuária engravide durante o uso de Femiane<sup>®</sup>, deve-se descontinuar o seu uso. Entretanto, estudos epidemiológicos abrangentes não revelaram risco aumentado de malformações congênitas em crianças nascidas de mulheres que tenham utilizado COCs antes da gestação. Também não foram verificados efeitos teratogênicos decorrentes da ingestão acidental de COCs no início da gestação.

Os COCs podem afetar a lactação, uma vez que podem reduzir a quantidade e alterar a composição do leite materno. Portanto, em geral não é recomendável o uso de COCs até que a lactante tenha suspenso completamente a amamentação do seu filho. Pequenas quantidades dos esteróides contraceptivos e/ou de seus metabólitos podem ser excretadas com leite, embora não existam evidências de que haja prejuízo para a saúde da criança.

#### **Interações medicamentosas:**

➤ As interações medicamentosas entre contraceptivos orais e outros fármacos podem produzir sangramento de escape e/ou diminuição da eficácia do contraceptivo oral. As seguintes interações encontram-se relatadas na literatura. **Metabolismo hepático: podem ocorrer interações com fármacos que induzem as enzimas microsossomais, o que pode resultar em aumento da depuração dos hormônios sexuais (exemplo: com fenitoína, barbitúricos, primidona, carbamazepina, rifampicina e também, possivelmente, com oxcarbazepina, topiramato, felbamato, griseofulvina e produtos contendo Erva de São João).**

Além disso, foi relatado que inibidores de protease (por exemplo: ritonavir) e inibidores não nucleosídeos da transcriptase reversa (por exemplo: nevirapina), assim como combinações dos mesmos, utilizados para tratamento de infecção por HIV, interferem potencialmente no metabolismo hepático.

➤ ***Interferência com a circulação êntero-hepática:*** alguns relatos clínicos sugerem que a circulação êntero-hepática de estrogênios pode diminuir quando certos antibióticos, como as penicilinas e tetraciclina, são administrados concomitantemente, podendo reduzir as concentrações do etinilestradiol.

Usuárias sob tratamento com qualquer uma das substâncias acima citadas devem utilizar temporária e adicionalmente um método contraceptivo de barreira ou escolher um outro método contraceptivo. Durante o período em que estiver fazendo uso de algum medicamento indutor das enzimas microssomais, o método de barreira deve ser usado concomitantemente, assim como nos 28 dias posteriores à sua descontinuação. As usuárias tratadas com antibióticos devem utilizar o método de barreira durante o tratamento com os mesmos e ainda por 7 dias após a descontinuação da antibioticoterapia, exceto com rifampicina e griseofulvina, que são indutores de enzimas microssomais para os quais se deve manter o uso de método de barreira por 28 dias após descontinuação dos mesmos. Se a necessidade de utilização do método de barreira estender-se além do final da cartela do COC, a usuária deverá iniciar a cartela seguinte imediatamente após o término da cartela em uso, sem proceder ao intervalo de pausa habitual de 7 dias.

Contraceptivos orais podem afetar o metabolismo de alguns outros fármacos. Conseqüentemente, as concentrações plasmática e tecidual podem aumentar (por exemplo, ciclosporina) ou diminuir (por exemplo, lamotrigina).

Deve-se avaliar também as informações contidas na bula do medicamento utilizado concomitantemente a fim de identificar interações em potencial.

**Reações adversas:**

Para informações mais detalhadas sobre reações adversas graves, consultar o item “Precauções e advertências”.

Foram observadas as seguintes reações adversas em usuárias de COCs, sem que a exata relação de causalidade tenha sido estabelecida\*:

<b>Classificação por sistema corpóreo</b>	<b>Freqüente (≥ 1/100)</b>	<b>Pouco freqüente (≥ 1/1.000 e &lt; 1/100)</b>	<b>Raro (&lt; 1/1.000)</b>
<b>Distúrbios nos olhos</b>			<b>intolerância a lentes de contato</b>
<b>Distúrbios gastrintestinais</b>	<b>náuseas, dor abdominal</b>	<b>vômitos, diarreia</b>	
<b>Distúrbios no sistema imunológico</b>			<b>hipersensibilidade</b>
<b>Investigações</b>	<b>aumento de peso corporal</b>		<b>diminuição de peso corporal</b>
<b>Distúrbios metabólicos e nutricionais</b>		<b>retenção de líquido</b>	
<b>Distúrbios no sistema nervoso</b>	<b>cefaléia</b>	<b>enxaqueca</b>	
<b>Distúrbios psiquiátricos</b>	<b>estados depressivos, alterações de humor</b>	<b>diminuição da libido</b>	<b>aumento da libido</b>
<b>Distúrbios no sistema reprodutivo e nas mamas</b>	<b>dor e hipersensibilidade dolorosa nas mamas</b>	<b>hipertrofia mamária</b>	<b>secreção vaginal, secreção das mamas</b>
<b>Distúrbios cutâneos</b>		<b>erupção</b>	<b>eritema nodoso,</b>

e nos tecidos subcutâneos		cutânea, urticária	eritema multiforme
------------------------------	--	-----------------------	--------------------

\*Foi utilizado o termo MedDRA (versão 7.0) mais apropriado para descrever uma determinada reação. Sinônimos ou condições relacionadas não foram listados, mas também devem ser considerados.

Em mulheres com angioedema hereditário, estrogênios exógenos podem induzir ou intensificar os sintomas de angioedema.

#### **Alterações em exames laboratoriais:**

O uso de esteróides presentes nos contraceptivos pode influenciar os resultados de certos exames laboratoriais, incluindo parâmetros bioquímicos das funções hepática, tireoidiana, adrenal e renal; níveis plasmáticos de proteínas (transportadoras), por exemplo, globulina de ligação a corticosteróides e frações lipídicas/lipoprotéicas; parâmetros do metabolismo de carboidratos e parâmetros da coagulação e fibrinólise. As alterações geralmente permanecem dentro do intervalo laboratorial considerado normal.

**Posologia e modo de usar:** As drágeas devem ser ingeridas na ordem indicada na cartela, por 21 dias consecutivos, mantendo-se aproximadamente o mesmo horário e, se necessário, com pequena quantidade de líquido. Cada nova cartela é iniciada após um intervalo de pausa de 7 dias sem a ingestão de drágeas, durante o qual deve ocorrer sangramento por privação hormonal (em 2 – 3 dias após a ingestão da última drágea). Este sangramento pode não haver cessado antes do início de uma nova cartela.

#### ➤ **Início do uso de Femiane®**

- Quando nenhum outro contraceptivo hormonal foi utilizado no mês anterior



No caso da usuária não ter utilizado contraceptivo hormonal no mês anterior, a ingestão deve ser iniciada no 1º dia do ciclo (1º dia de sangramento menstrual).

**- Mudando de outro contraceptivo oral combinado, anel vaginal ou adesivo transdérmico (contraceptivo) para Femiane®**

A usuária deve começar o uso de Femiane® preferencialmente no dia posterior à ingestão do último comprimido ativo (último comprimido contendo substância ativa) do contraceptivo utilizado anteriormente ou, no máximo, no dia seguinte ao último dia de pausa ou de tomada de comprimidos inativos. Se estiver mudando de anel vaginal ou adesivo transdérmico, deve começar preferencialmente no dia da retirada ou, no máximo, no dia previsto para a próxima aplicação.

**- Mudando de um método contraceptivo contendo somente progestógeno (minipílula, injeção, implante) ou Sistema Intra-Uterino (SIU) com liberação de progestógeno para Femiane®**

A usuária poderá iniciar o uso de Femiane® em qualquer dia no caso da minipílula ou no dia da retirada do implante ou do SIU ou no dia previsto para a próxima injeção. Nestes três casos (uso anterior de minipílula, injeção, implante ou Sistema Intra-Uterino com liberação de progestógeno), recomenda-se usar adicionalmente um método de barreira nos 7 primeiros dias da ingestão de Femiane®.

**- Após abortamento de primeiro trimestre**

Pode-se iniciar o uso de Femiane® imediatamente, sem necessidade de adotar medidas contraceptivas adicionais.

**- Após parto ou abortamento no segundo trimestre**

Para amamentação, veja o item “Gravidez e lactação”.

Após parto ou abortamento no segundo trimestre, a usuária deve ser aconselhada a iniciar o COC no período entre o 21º e o 28º dia após o procedimento. Se começar em período posterior, deve-se aconselhar o uso

adicional de um método de barreira nos 7 dias iniciais de ingestão. Se já tiver ocorrido relação sexual, deve-se certificar de que a mulher não esteja grávida antes de iniciar o uso do COC ou, então, aguardar a primeira menstruação.

➤ **Drágeas esquecidas**

Se houver transcorrido **menos de 12 horas** do horário habitual de ingestão, a proteção contraceptiva não será reduzida. A usuária deve tomar imediatamente a drágea esquecida e continuar o restante da cartela no horário habitual.

Se houver transcorrido **mais de 12 horas**, a proteção contraceptiva pode estar reduzida neste ciclo. Neste caso, deve-se ter em mente duas regras básicas: 1) a ingestão das drágeas nunca deve ser interrompida por mais de 7 dias; 2) são necessários 7 dias de ingestão contínua das drágeas para conseguir supressão adequada do eixo hipotálamo-hipófise-ovário. Conseqüentemente, na prática diária, pode-se usar a seguinte orientação:

**- Esquecimento na 1ª semana**

A usuária deve ingerir imediatamente a última drágea esquecida, mesmo que isto signifique a ingestão simultânea de duas drágeas. As drágeas restantes devem ser tomadas no horário habitual. Adicionalmente, deve-se adotar um método de barreira (por exemplo, preservativo) durante os 7 dias subseqüentes. Se tiver ocorrido relação sexual nos 7 dias anteriores, deve-se considerar a possibilidade de gravidez. Quanto mais drágeas forem esquecidas e mais perto estiverem do intervalo normal sem tomada de drágeas (pausa), maior será o risco de gravidez.

**- Esquecimento na 2ª semana**

A usuária deve ingerir imediatamente a última drágea esquecida, mesmo que isto signifique a ingestão simultânea de duas drágeas e deve continuar tomando o restante da cartela no horário habitual. Se nos 7 dias precedentes à primeira drágea esquecida, todas as drágeas tiverem sido tomadas conforme as instruções, não é necessária qualquer medida contraceptiva adicional. Porém, se

isto não tiver ocorrido, ou se mais do que uma drágea tiver sido esquecida, deve-se aconselhar a adoção de precauções adicionais por 7 dias.

### **- Esquecimento na 3ª semana**

O risco de redução da eficácia é iminente pela proximidade do intervalo sem ingestão de drágeas (pausa). No entanto, ainda se pode minimizar a redução da proteção contraceptiva ajustando o esquema de ingestão das drágeas. Se nos 7 dias anteriores à primeira drágea esquecida, a ingestão foi feita corretamente, a usuária poderá seguir qualquer uma das duas opções abaixo, sem precisar usar métodos contraceptivos adicionais. Se não for este o caso, ela deve seguir a primeira opção e usar medidas contraceptivas adicionais durante os 7 dias seguintes.

- 1) Tomar a última drágea esquecida imediatamente, mesmo que isto signifique a ingestão simultânea de duas drágeas e continuar tomando as drágeas seguintes no horário habitual. A nova cartela deve ser iniciada assim que acabar a cartela atual, isto é, sem o intervalo de pausa habitual entre elas. É pouco provável que ocorra sangramento por privação até o final da segunda cartela, mas pode ocorrer gotejamento ou sangramento de escape durante os dias de ingestão das drágeas.
- 2) Suspender a ingestão das drágeas da cartela atual, fazer um intervalo de pausa de até 7 dias sem ingestão de drágeas (incluindo os dias em que se esqueceu de tomá-las) e, a seguir, iniciar uma nova cartela.

Se não ocorrer sangramento por privação no primeiro intervalo normal sem ingestão de drágea (pausa), deve-se considerar a possibilidade de gravidez.

### **➤ Procedimento em caso de distúrbios gastrintestinais**

No caso de distúrbios gastrintestinais graves, a absorção pode não ser completa e medidas contraceptivas adicionais devem ser tomadas.

Se ocorrer vômito dentro de 3 a 4 horas após a ingestão de uma drágea, deve-se seguir o mesmo procedimento usado no item “Drágeas esquecidas”. Se a

usuária não quiser alterar seu esquema habitual de ingestão, deve retirar a(s) drágea(s) adicional(is) de outra cartela.

**Superdose:**

Não há relatos de efeitos deletérios graves decorrentes da superdose. Os sintomas que podem ocorrer nestes casos são: náuseas, vômitos e, em usuárias jovens, sangramento vaginal discreto. Não existe antídoto e o tratamento deve ser sintomático.

**Venda sob prescrição médica**

Lote, data de fabricação e validade: *vide* cartucho.

**VE0108-0306**

## **Informativo Femiane® e a contracepção**

### **(Informações à Paciente)**

**FEMIANE® É UM PRODUTO DE PRESCRIÇÃO MÉDICA. PORTANTO, SOMENTE UM MÉDICO PODERÁ INDICAR SE ESTE CONTRACEPTIVO É O MELHOR PARA VOCÊ. NÃO UTILIZE O PRODUTO POR CONTA PRÓPRIA.**

### **O que é Femiane®?**

Femiane® é um contraceptivo oral combinado. Cada drágea contém uma combinação de dois hormônios femininos, o gestodeno (progestógeno) e o etinilestradiol (estrogênio). Devido às pequenas concentrações de ambos os hormônios, Femiane® é considerado um contraceptivo oral de baixa dose.

#### **➤ Outras características não-relacionadas com a prevenção da gravidez**

Os contraceptivos combinados reduzem a duração e a intensidade do sangramento menstrual, diminuindo o risco de anemia por deficiência de ferro. A cólica menstrual também pode se tornar menos intensa ou desaparecer completamente.

Além disso, tem-se relatado que alguns distúrbios ocorrem menos freqüentemente em usuárias de contraceptivos contendo 0,05 mg de etinilestradiol (“pílula de alta dose”), tais como: doença benigna da mama, cistos ovarianos, infecções pélvicas (doença inflamatória pélvica ou DIP), gravidez ectópica (quando o feto se fixa fora do útero) e câncer do endométrio (tecido de revestimento interno do útero) e dos ovários. Este também pode ser o caso para os contraceptivos de baixa dose, mas até agora somente foi confirmada a redução da ocorrência de casos de câncer ovariano e de endométrio.

### **Por que usar Femiane®?**

Femiane® é indicado para prevenir a gravidez.

### **Quando não se deve usar Femiane®?**

*Não use contraceptivo combinado se você tem qualquer uma das condições descritas a seguir. Caso apresente qualquer uma destas condições, informe seu médico antes de iniciar o uso de Femiane®. Ele pode lhe recomendar o uso de outro contraceptivo oral ou de outro método contraceptivo (não-hormonal).*

- *história atual ou anterior de problemas circulatórios, especialmente os relacionados com trombose. A trombose é a formação de um coágulo (de sangue) que pode ocorrer nos vasos sanguíneos das pernas (trombose venosa profunda), nos pulmões (embolia pulmonar), no coração (ataque cardíaco) ou em outras partes do corpo (veja o item “Contraceptivos e a trombose”);*
- *história atual ou anterior de derrame cerebral, que é causado por um coágulo (de sangue) ou o rompimento de um vaso sanguíneo no cérebro;*
- *história atual ou anterior de sinais indicativos de ataque cardíaco (como angina ou dor no peito) ou de um derrame (como um episódio isquêmico transitório ou um pequeno derrame reversível);*
- *história de enxaqueca acompanhada, por exemplo, de sintomas visuais, dificuldades para falar, fraqueza ou adormecimento em qualquer parte do corpo;*
- *diabetes melitus com lesão de vasos sanguíneos;*
- *história atual ou anterior de pancreatite (inflamação do pâncreas), associada com níveis altos de triglicérides (um tipo de gordura) no sangue;*
- *icterícia (pele amarelada) ou doença grave do fígado;*
- *história atual ou anterior de câncer que pode se desenvolver sob a influência de hormônios sexuais (por exemplo: câncer de mama ou dos órgãos genitais);*
- *presença ou antecedente de tumor no fígado (benigno ou maligno);*
- *presença de sangramento vaginal sem explicação;*
- *ocorrência ou suspeita de gravidez;*
- *hipersensibilidade (alergia) a qualquer um dos componentes de Femiane®.*

*Se qualquer um destes casos ocorrer pela primeira vez enquanto estiver tomando contraceptivo oral, descontinue o uso imediatamente e consulte seu médico. Neste período, outras medidas contraceptivas não-hormonais devem ser empregadas (veja também o item: “O que você deve saber antes de usar Femiane®?”).*

### **O que você deve saber antes de usar Femiane®?**

*“Atenção: este medicamento contém açúcar, portanto, deve ser usado com cautela em portadores de diabetes.”*

*Neste informativo, estão descritas várias situações em que o uso do contraceptivo oral deve ser descontinuado ou em que pode haver diminuição da sua eficácia. Nestas situações, deve-se evitar a relação sexual ou, então, utilizar adicionalmente métodos contraceptivos não-hormonais como, por exemplo, preservativo ou outro método de barreira. Não utilize os métodos da tabelinha (do ritmo ou Ogino-Knaus) ou da temperatura. Esses métodos podem falhar, pois os contraceptivos hormonais modificam as variações de temperatura e do muco cervical que ocorrem durante o ciclo menstrual normal.*

***Femiane®, como todos os demais contraceptivos orais, não protege contra infecções causadas pelo HIV (AIDS), nem contra qualquer outra doença sexualmente transmissível.***

***NÃO TOME REMÉDIO SEM O CONHECIMENTO DO SEU MÉDICO. PODE SER PERIGOSO PARA A SAÚDE.***

*O uso de contraceptivo combinado requer cuidadosa supervisão médica na presença das condições descritas abaixo. Essas condições devem ser comunicadas ao médico antes do início do uso de Femiane®:*

- fumo;*
- diabetes;*
- excesso de peso;*

- *pressão alta;*
- *alteração na válvula cardíaca ou alteração do batimento cardíaco;*
- *inflamação das veias (flebite superficial);*
- *veias varicosas;*
- *qualquer familiar direto que já teve trombose, ataque cardíaco ou derrame;*
- *enxaqueca;*
- *epilepsia;*
- *você ou algum familiar direto tem, ou já apresentou, níveis altos de colesterol ou triglicérides (um tipo de gordura) no sangue;*
- *algum familiar direto que já teve câncer de mama;*
- *doença do fígado ou da vesícula biliar;*
- *doença de Crohn ou colite ulcerativa (doença inflamatória crônica do intestino);*
- *lupus eritematoso sistêmico (doença que afeta a pele do corpo inteiro);*
- *síndrome hemolítico-urêmica (alteração da coagulação sanguínea que causa insuficiência renal);*
- *anemia falciforme;*
- *condição que tenha ocorrido pela primeira vez, ou piorado, durante a gravidez ou uso prévio de hormônios sexuais como, por exemplo, perda de audição, porfiria (doença metabólica), herpes gestacional (doença de pele) e coréia de Sydenham (doença neurológica);*
- *tem, ou já apresentou, cloasma (pigmentação marrom-amarelada da pele, especialmente a do rosto). Nesse caso, evite a exposição excessiva ao sol ou à radiação ultravioleta;*
- *angioedema hereditário (estrogênios exógenos podem induzir ou intensificar os seus sintomas). Consulte seu médico imediatamente se você apresentar sintomas de angioedema, tais como: inchaço do rosto, língua e/ou garganta, dificuldade para engolir ou urticária junto com dificuldade para respirar.*

*Se algum destes casos ocorrer pela primeira vez, reaparecer ou agravar-se enquanto estiver tomando contraceptivo, consulte seu médico.*



➤ **Contraceptivos e a trombose**

A trombose é a formação de um coágulo sangüíneo que pode interromper a passagem do sangue nos vasos. Algumas vezes, a trombose ocorre nas veias profundas das pernas (trombose venosa profunda). Se este coágulo desprender-se das veias onde foi formado, ele pode se deslocar para as artérias pulmonares, causando a embolia pulmonar. A ocorrência de trombose venosa profunda é rara. O risco de tromboembolismo venoso é mais alto no primeiro ano de uso para mulheres que nunca utilizaram contraceptivos. Pode ocorrer tanto entre usuárias como entre não-usuárias de contraceptivos orais. Também pode ocorrer durante a gravidez. O risco de ocorrência é maior entre as gestantes, sendo seguido pelas usuárias e, posteriormente, pelas não-usuárias de contraceptivos orais.

Os coágulos (sangüíneos) também podem ocorrer, ainda que muito raramente, nos vasos do coração (causando ataque cardíaco) ou do cérebro (causando derrame). Em casos extremamente raros, os coágulos (sangüíneos) também podem ocorrer no fígado, intestino, rins ou olhos.

Muito ocasionalmente, a trombose pode causar incapacidade grave permanente, podendo inclusive ser fatal.

O risco de ocorrência de um ataque cardíaco ou derrame aumenta com a idade. Este risco também está aumentado entre usuárias fumantes. **Descontinue o consumo de cigarros durante o uso de contraceptivos orais, especialmente se tem mais de 35 anos de idade.**

Caso ocorra aumento da pressão arterial enquanto estiver utilizando o contraceptivo, é provável que o médico lhe peça para descontinuar o seu uso.

O risco de ocorrência de trombose venosa profunda fica aumentado temporariamente no caso de cirurgia, ou durante imobilização prolongada (por exemplo, quando a perna é imobilizada por gesso ou tala). Em usuárias de contraceptivo, esse risco pode ser ainda maior. Em caso de internação ou cirurgia programada, informe seu médico sobre o uso do contraceptivo. Pode ser que ele lhe recomende a descontinuação do seu uso por várias semanas antes da cirurgia ou durante o período da imobilização. Somente reinicie o uso do contraceptivo após o consentimento do seu médico.

*Se forem verificados possíveis sinais de trombose, deve-se descontinuar a ingestão do contraceptivo e consultar seu médico imediatamente (veja também o item “Descontinue o uso de Femiane® e procure seu médico imediatamente quando:”).*

➤ **Contraceptivos e o câncer**

*O câncer de mama é diagnosticado com frequência um pouco maior entre as usuárias dos contraceptivos orais do que entre mulheres de mesma idade que não utilizam este método contraceptivo. Este pequeno aumento no número de diagnósticos de câncer de mama desaparece gradualmente durante os dez anos seguintes à descontinuação do uso do contraceptivo oral. No entanto, não se sabe se esta diferença é causada pelo contraceptivo. Pode ser que esta diferença esteja associada à maior frequência com que as usuárias de contraceptivos orais consultam seus médicos. Desta forma, a detecção da doença é feita mais cedo.*

*Em casos raros, foram observados tumores benignos de fígado e, mais raramente, tumores malignos de fígado nas usuárias de contraceptivos orais. Estes tumores podem causar hemorragias internas. Em caso de dor abdominal intensa, consulte o seu médico imediatamente.*

*O fator de risco mais importante para o câncer cervical é a infecção persistente por HPV (papilomavírus humano). Alguns estudos epidemiológicos indicaram que o uso de COCs por período prolongado pode contribuir para este risco aumentado, mas continua existindo controvérsia sobre a extensão em que esta ocorrência possa ser atribuída aos efeitos concorrentes, por exemplo, da realização de citologia cervical e do comportamento sexual, incluindo a utilização de contraceptivos de barreira.*

➤ **Femiane®, a gravidez e a amamentação**

*Femiane® não deve ser usado quando há suspeita de gravidez ou durante a gestação. Se suspeitar da possibilidade de estar grávida durante o uso de Femiane®, consulte seu médico o mais rápido possível. O uso de Femiane®*

*durante a amamentação não é recomendado. Se desejar tomar contraceptivo oral durante a amamentação, converse primeiramente com seu médico.*

➤ **Femiane® e outros medicamentos**

*O uso de alguns medicamentos pode afetar a ação dos contraceptivos orais, reduzindo sua eficácia. Isso foi verificado com medicamentos utilizados no tratamento da epilepsia (por exemplo, primidona, fenitoína, barbitúricos e carbamazepina), da tuberculose (por exemplo, rifampicina) e com alguns antibióticos (por exemplo, penicilinas e tetraciclina), os quais são utilizados no tratamento de outras doenças infecciosas. É possível que ocorra interação também com oxcarbazepina, topiramato, felbamato, medicamentos para tratamento da AIDS – Síndrome da Imunodeficiência Adquirida (por exemplo: ritonavir, nevirapina), o antibiótico griseofulvina e medicamentos contendo Erva de São João (usada principalmente para o tratamento de estados depressivos). Os contraceptivos orais também podem interferir na eficácia de outros medicamentos, por exemplo, medicamentos contendo ciclosporina, ou o anti-epilético lamotrigina.*

*“Informe seu médico sobre qualquer medicamento que esteja usando, antes do início ou durante o tratamento.”*

*Também informe que está tomando Femiane® a qualquer outro médico ou dentista que venha a lhe prescrever outro medicamento. Pode ser necessário o uso adicional de um método contraceptivo e, neste caso, seu médico lhe dirá por quanto tempo deverá usá-lo.*

**Quando devo consultar o médico?**

*É recomendável consultar o médico regularmente para que ele possa realizar os exames clínico geral e ginecológico de rotina e confirmar se o uso de Femiane® pode ser continuado.*

➤ **Consulte seu médico assim que possível quando:**

- perceber qualquer alteração na própria saúde, especialmente quando envolver qualquer um dos itens mencionados neste informativo (veja também “O que você deve saber antes de usar Femiane®?” e “Quando não se deve usar Femiane®?” – não se esqueça dos dados relacionados aos seus familiares diretos);
- sentir caroço na mama;
- usar outros medicamentos concomitantemente (veja também “Femiane® e outros medicamentos”);
- for ficar imobilizada ou submeter-se a uma cirurgia (consulte seu médico com antecedência de, pelo menos, 4 semanas);
- tiver sangramento vaginal intenso e fora do habitual;
- esquecer de tomar algumas drágeas na primeira semana da cartela e tiver tido relação sexual no período de 7 dias antes do esquecimento;
- ocorrer diarreia intensa;
- não tiver sangramento por dois meses consecutivos ou suspeitar de gravidez (não inicie nova cartela antes de consultar seu médico).

➤ **Descontinúe o uso de Femiane® e procure seu médico imediatamente se apresentar possíveis sintomas indicativos de trombose, infarto do miocárdio ou derrame cerebral, como os relacionados abaixo:**

- tosse de origem desconhecida;
- dor intensa no peito que se irradia para o braço esquerdo;
- falta de ar;
- dor de cabeça mais forte, prolongada e fora do habitual ou enxaqueca;
- perda parcial ou completa da visão ou visão dupla;
- dificuldade ou impossibilidade de falar;
- mudança repentina dos sentidos: audição, olfato ou paladar;
- tontura ou desmaio;
- fraqueza ou adormecimento em qualquer parte do corpo;
- dor intensa no abdome;
- inchaço ou dor intensa nas pernas.

As situações e os sintomas acima são descritos e explicados em mais detalhes nos tópicos anteriores deste informativo.

### **Que reações desagradáveis podem aparecer ao usar Femiane®?**

Como ocorre com todo medicamento, podem surgir reações desagradáveis com o uso de Femiane®.

“Informe seu médico o aparecimento de reações desagradáveis”. Em especial se essas reações forem graves ou persistentes, ou se houver mudança no seu estado de saúde que possa estar relacionada com o uso do contraceptivo.

#### ➤ **Reações graves**

As reações graves associadas ao uso do contraceptivo, assim como os sintomas relacionados, estão descritos nos itens “Contraceptivos e a trombose” e “Contraceptivos e o câncer”. Leia estes itens com atenção e não deixe de conversar com o seu médico em caso de dúvidas, ou imediatamente quando achar apropriado.

#### ➤ **Outras possíveis reações**

As seguintes reações têm sido observadas em usuárias de contraceptivos orais combinados sem, contudo, ter sua relação de causalidade com o produto confirmada ou não. Estas reações adversas podem surgir nos primeiros meses e normalmente diminuem com o tempo de uso:

<b>Classificação por sistema corpóreo</b>	<b>Frequente (≥ 1/100)</b>	<b>Pouco frequente (≥ 1/1.000 e &lt; 1/100)</b>	<b>Raro (&lt; 1/1.000)</b>
<b>Distúrbios nos olhos</b>			<i>intolerância a lentes de contato</i>
<b>Distúrbios</b>	<i>náuseas, dor</i>	<i>vômitos, diarreia</i>	

<b>gastrintestinais</b>	<i>abdominal</i>		
<b>Distúrbios no sistema imunológico</b>			<i>hipersensibilidade</i>
<b>Investigações</b>	<i>aumento de peso corporal</i>		<i>diminuição de peso corporal</i>
<b>Distúrbios metabólicos e nutricionais</b>		<i>retenção de líquido</i>	
<b>Distúrbios no sistema nervoso</b>	<i>dor de cabeça</i>	<i>enxaqueca</i>	
<b>Distúrbios psiquiátricos</b>	<i>estados depressivos, alterações de humor</i>	<i>diminuição do desejo sexual (libido)</i>	<i>aumento do desejo sexual (libido)</i>
<b>Distúrbios no sistema reprodutivo e nas mamas</b>	<i>dor e hipersensibilidade dolorosa nas mamas</i>	<i>aumento do tamanho das mamas</i>	<i>secreção vaginal, secreção das mamas</i>
<b>Distúrbios cutâneos e nos tecidos subcutâneos</b>		<i>erupção cutânea, urticária</i>	<i>eritema nodoso, eritema multiforme</i>

*Se você tem angioedema hereditário, estrogênios exógenos podem induzir ou intensificar os sintomas de angioedema (veja item “O que você deve saber antes de usar Femiane®?”).*

#### **Quando e como se toma Femiane®?**

Quando usado corretamente, o índice de falha é de aproximadamente 1% ao ano (uma gestação a cada 100 mulheres por ano de uso). O índice de falha pode aumentar quando há esquecimento de tomada das drágeas ou quando estas são tomadas incorretamente, ou ainda em casos de vômitos dentro de 3 a 4 horas após a ingestão de uma drágea ou diarreia intensa, bem como interações medicamentosas.

Siga rigorosamente o procedimento indicado, pois o não-cumprimento pode ocasionar falhas na obtenção dos resultados.

*“Siga a orientação do seu médico, respeitando sempre os horários, as doses e a duração do tratamento.”*

*“Não interromper o tratamento sem o conhecimento do seu médico.”*

A cartela de Femiane<sup>®</sup> contém 21 drágeas. No verso da cartela encontra-se indicado o dia da semana no qual a drágea deve ser ingerida. Tome uma drágea por dia, aproximadamente à mesma hora, com auxílio de um pouco de líquido se necessário. Siga a direção das flechas, seguindo a ordem dos dias da semana, até que tenha tomado todas as 21 drágeas. Terminadas as drágeas da cartela, realize uma pausa de 7 dias. Neste período, cerca de 2 a 3 dias após a ingestão da última drágea de Femiane<sup>®</sup>, deve ocorrer sangramento semelhante ao menstrual (sangramento por privação hormonal). Inicie nova cartela no oitavo dia, independentemente de ter cessado ou não o sangramento. Isto significa que, em cada mês, estará sempre iniciando uma nova cartela no mesmo dia da semana que a cartela anterior e que ocorrerá o sangramento por privação mais ou menos nos mesmos dias da semana.

➤ **Quando nenhum outro contraceptivo hormonal foi utilizado no mês anterior**

Inicie o uso de Femiane<sup>®</sup> no primeiro dia de menstruação, ou seja, tome a drágea indicada com o dia da semana correspondente ao primeiro dia de sangramento. Por exemplo, se a sua menstruação iniciar na sexta-feira, tome a drágea indicada “sexta-feira” no verso da cartela, seguindo a ordem dos dias. A ação contraceptiva de Femiane<sup>®</sup> inicia-se imediatamente. Não é necessário utilizar adicionalmente outro método contraceptivo.

➤ **Mudando de outro contraceptivo oral combinado, anel vaginal ou adesivo transdérmico (contraceptivo) para Femiane<sup>®</sup>**

Inicie a tomada de Femiane<sup>®</sup> após o término da cartela do contraceptivo que estava tomando. Isso significa que não haverá pausa entre as cartelas. Se o

contraceptivo que estava tomando apresenta comprimidos inativos, ou seja, sem princípio ativo, inicie a tomada de Femiane® após a ingestão do último comprimido **ativo** do contraceptivo. Caso não saiba diferenciar os comprimidos ativos dos inativos, consulte seu médico.

O uso de Femiane® também poderá ser iniciado mais tarde, no máximo até o dia seguinte após o intervalo de pausa do contraceptivo que estava sendo utilizado ou no dia seguinte após ter tomado o último comprimido inativo do contraceptivo anterior. Se você estiver mudando de anel vaginal ou adesivo transdérmico, deve começar preferencialmente no dia da retirada ou, no máximo, no dia previsto para a próxima aplicação. Se seguir essas instruções, não será necessário utilizar adicionalmente um outro método contraceptivo.

➤ **Mudando da minipílula para Femiane®**

Nesse caso, deve-se descontinuar o uso da minipílula e iniciar a tomada de Femiane® no dia seguinte, no mesmo horário. Adicionalmente, utilize um método contraceptivo de barreira (por exemplo, preservativo) caso tenha relação sexual nos 7 primeiros dias de uso de Femiane®.

➤ **Mudando de contraceptivo injetável, implante ou sistema intra-uterino (SIU) com liberação de progestógeno para Femiane®**

Inicie o uso de Femiane® na data prevista para a próxima injeção ou no dia de extração do implante ou do SIU. Adicionalmente, utilize um método contraceptivo de barreira (por exemplo, preservativo) caso tenha relação sexual nos 7 primeiros dias de uso de Femiane®.

➤ **Femiane® e o pós-parto**

No pós-parto, seu médico poderá aconselhá-la a esperar por um ciclo menstrual normal antes de iniciar o uso de Femiane®. Às vezes, o uso de Femiane® pode ser antecipado com o consentimento do médico. Se estiver amamentando, discuta primeiramente com seu médico.



➤ **Femiane® e o aborto**

Consulte seu médico.

**O que devo fazer no caso de esquecimento da tomada de 1 drágea?**

Se houver um atraso de **menos de 12 horas** do horário habitual, a proteção contraceptiva de Femiane® é mantida. Tome a drágea esquecida assim que se lembrar e tome a próxima drágea no horário habitual.

Se houver um atraso de **mais de 12 horas** do horário habitual, a proteção contraceptiva de Femiane® pode ficar reduzida, especialmente se ocorrer o esquecimento da tomada no começo ou no final da cartela. Veja abaixo como proceder em cada caso específico.

- **Esquecimento de 1 drágea na primeira semana de uso**

Tome a drágea esquecida assim que se lembrar (inclui-se a possibilidade de tomar duas drágeas de uma só vez) e continue a tomar as próximas drágeas no horário habitual. Utilize método contraceptivo adicional (método de barreira - por exemplo, preservativo) durante os próximos 7 dias. Se teve relação sexual na semana anterior ao esquecimento da tomada da drágea, há possibilidade de engravidar. Comunique o fato imediatamente ao seu médico.

- **Esquecimento de 1 drágea na segunda semana de uso**

Tome a drágea esquecida assim que se lembrar (inclui-se a possibilidade de tomar duas drágeas de uma só vez) e continue a tomar as próximas drágeas no horário habitual. A proteção contraceptiva de Femiane® está mantida. Não é necessário utilizar método contraceptivo adicional.

- **Esquecimento de 1 drágea na terceira semana de uso**

Escolha uma das duas opções abaixo, sem a necessidade de utilizar método contraceptivo adicional:

1) Tome a drágea esquecida assim que se lembrar (inclui-se a possibilidade de tomar duas drágeas de uma só vez) e continue a tomar as próximas drágeas no horário habitual. Inicie a nova cartela assim que terminar a atual, **sem que haja pausa entre uma cartela e outra**. É possível que o sangramento ocorra somente após o término da segunda cartela. No entanto, pode ocorrer sangramento do tipo gotejamento ou de escape enquanto estiver tomando as drágeas.

2) Deixe de tomar as drágeas da cartela atual, faça uma pausa de 7 dias, ou menos, **contando inclusive o dia no qual esqueceu de tomar a drágea** e inicie uma nova cartela. Caso deseje manter o mesmo dia da semana para início de tomada, a pausa pode ser menor do que 7 dias. Por exemplo: se a cartela foi iniciada em uma quarta-feira e você esqueceu de tomar a drágea na sexta-feira da última semana, pode iniciar a nova cartela na quarta-feira da semana seguinte ao esquecimento, praticando, desta forma, uma pausa de apenas 5 dias. Veja esquema ilustrativo abaixo:

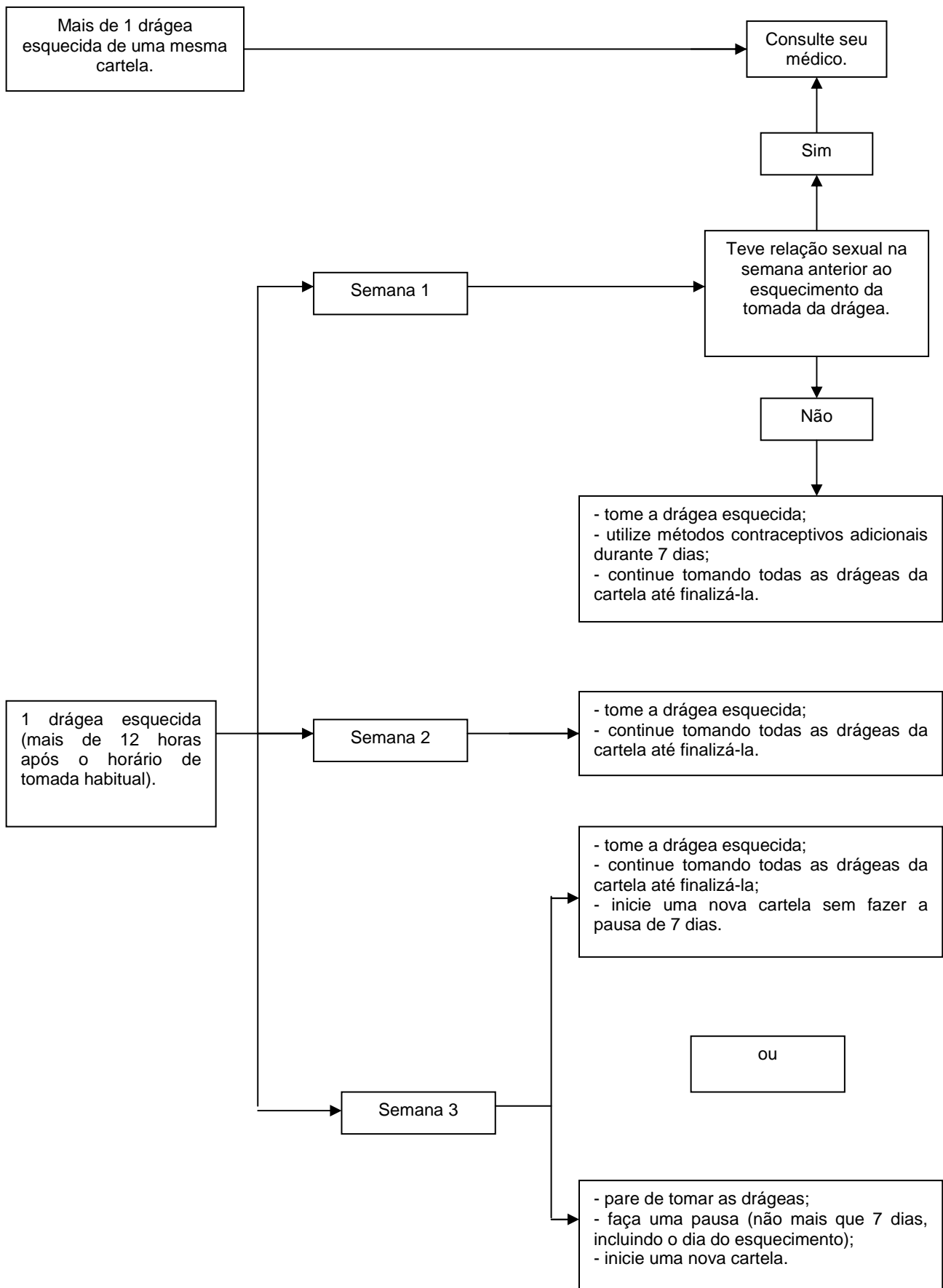
**Exemplo em caso de esquecimento:**

Domingo	Segunda	Terça	Quarta	Quinta	Sexta	Sábado
			Início da cartela atual (1ª drágea – 1º dia)	(2º dia)	(3º dia)	(4º dia)
(5º dia)	(6º dia)	(7º dia)	(8º dia)	(9º dia)	(10º dia)	(11º dia)
(12º dia)	(13º dia)	(14º dia)	(15º dia)	(16º dia)	(17º dia) Esquecimento de tomada da drágea	(18º dia) Pausa
(19º dia) Pausa	(20º dia) Pausa	(21º dia) Pausa	Início da nova cartela (1ª drágea – 1º dia)			

➤ **Mais de 1 drágea esquecida**

Se mais de uma drágea de uma mesma cartela for esquecida, consulte seu médico. Quanto mais drágeas seqüenciais forem esquecidas, menor será o efeito contraceptivo.

Se não ocorrer sangramento por privação hormonal (semelhante à menstruação) no intervalo de pausa de 7 dias, pode ser que esteja grávida. Consulte seu médico antes de iniciar uma nova cartela.



### **O que devo fazer em caso de distúrbios gastrintestinais, como vômitos ou diarréia intensa?**

Se ocorrer vômitos ou diarréia intensa, as substâncias ativas da drágea podem não ter sido absorvidas completamente. Se ocorrer vômitos no período de 3 a 4 horas após a ingestão da drágea, é como se tivesse esquecido de tomá-la. Portanto, deve-se seguir o mesmo procedimento indicado no item “O que devo fazer no caso de esquecimento da tomada de 1 drágea?”. Consulte seu médico em quadros de diarréia intensa.

### **O que devo fazer em caso de sangramento inesperado?**

Como ocorre com todos os contraceptivos orais, pode surgir, durante os primeiros meses de uso, sangramento intermenstrual (gotejamento ou sangramento de escape), isto é, sangramento fora da época esperada, podendo ser necessário o uso de absorventes higiênicos. Deve-se continuar a tomar as drágeas, pois, em geral, o sangramento intermenstrual cessa espontaneamente, uma vez que seu corpo tenha se adaptado ao contraceptivo oral (geralmente, após 3 meses de tomada das drágeas). Caso o sangramento não cesse, torne-se mais intenso ou reinicie, consulte o seu médico.

### **O que devo fazer se não ocorrer sangramento?**

Se todas as drágeas foram tomadas sempre no mesmo horário, não houve vômito, diarréia intensa ou uso concomitante de outros medicamentos, é pouco provável que você esteja grávida. Continue tomando Femiane<sup>®</sup> normalmente.

Caso não ocorra sangramento por dois meses seguidos, você pode estar grávida. Consulte o seu médico imediatamente. Não inicie nova cartela de Femiane<sup>®</sup> até que a suspeita de gravidez seja afastada pelo seu médico.

### **Quando posso descontinuar o uso de Femiane<sup>®</sup>?**

O uso de Femiane<sup>®</sup> pode ser descontinuado a qualquer momento. Porém, não o faça sem o conhecimento do seu médico.

Se você não deseja engravidar após descontinuar o uso de Femiane<sup>®</sup>, consulte o seu médico para que ele lhe indique outro método contraceptivo.

Se você desejar engravidar, é recomendável que espere por um ciclo menstrual natural. Converse com o seu médico.

**Como proceder no caso de uma ingestão acidental de Femiane<sup>®</sup>?**

Não foram observados efeitos nocivos graves após a ingestão de várias drágeas de Femiane<sup>®</sup> de uma única vez. Caso isto ocorra, podem aparecer náuseas, vômitos ou sangramento vaginal. Se a ingestão acidental ocorrer com uma criança, consulte o médico.

**TODO MEDICAMENTO DEVE SER MANTIDO FORA DO ALCANCE DAS CRIANÇAS.**